

RECHERCHE SUR LE

Budget

Citoyen

DU CONSEIL
DÉPARTEMENTAL
DU PAS-DE-CALAIS

2018 2019

INSTITUT
GODIN



l'Europe
s'engage
en
Hauts-de-France
avec le FEDER



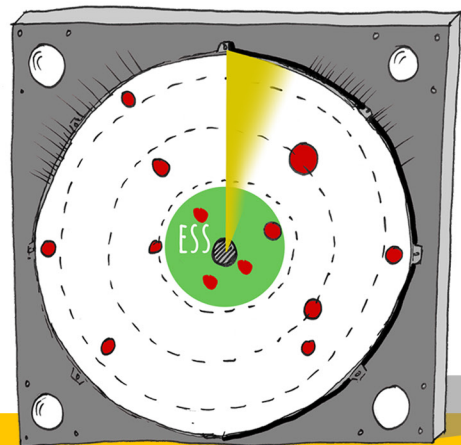
Pas-de-Calais
Le Département

anrt
ASSOCIATION NATIONALE
RECHERCHE TECHNOLOGIE

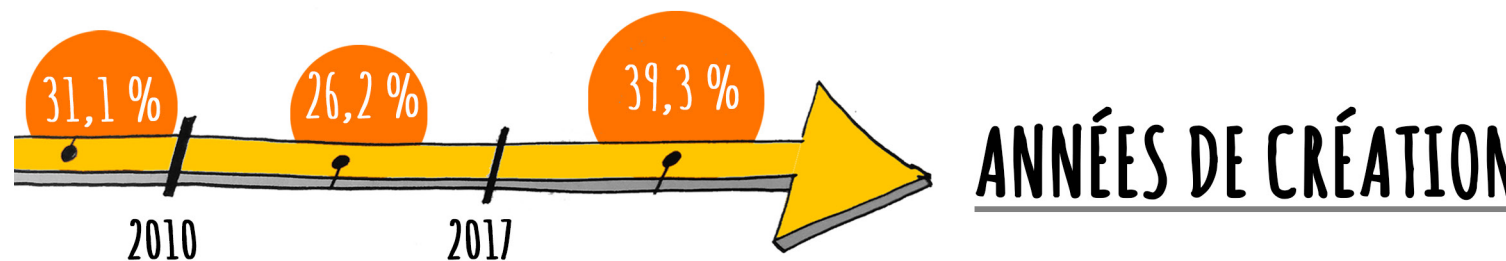
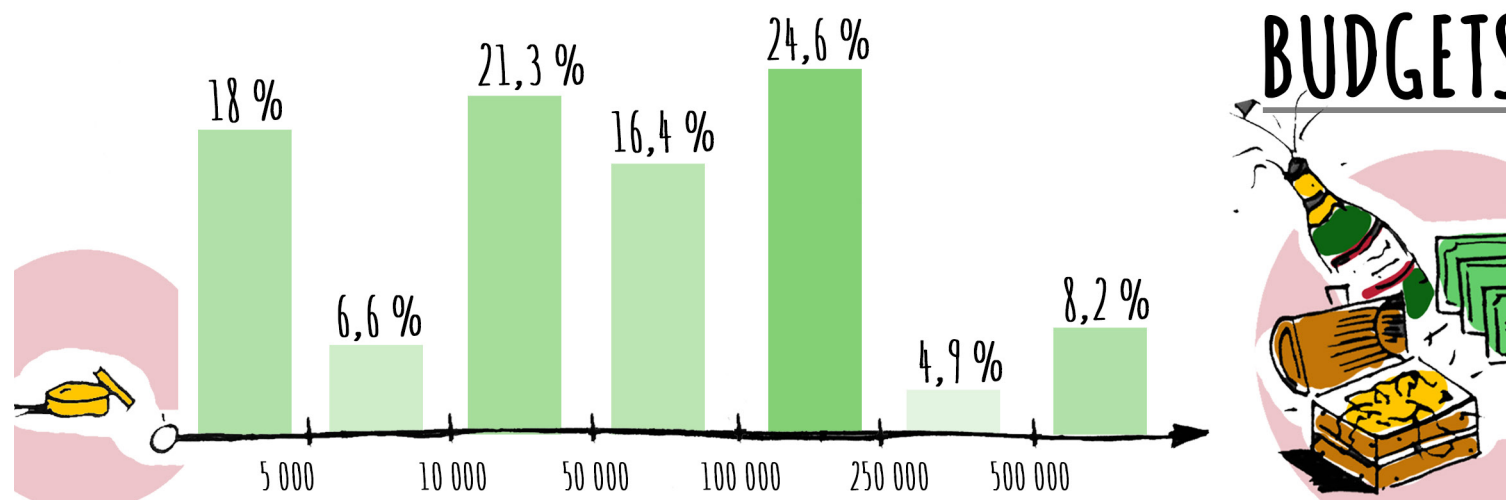
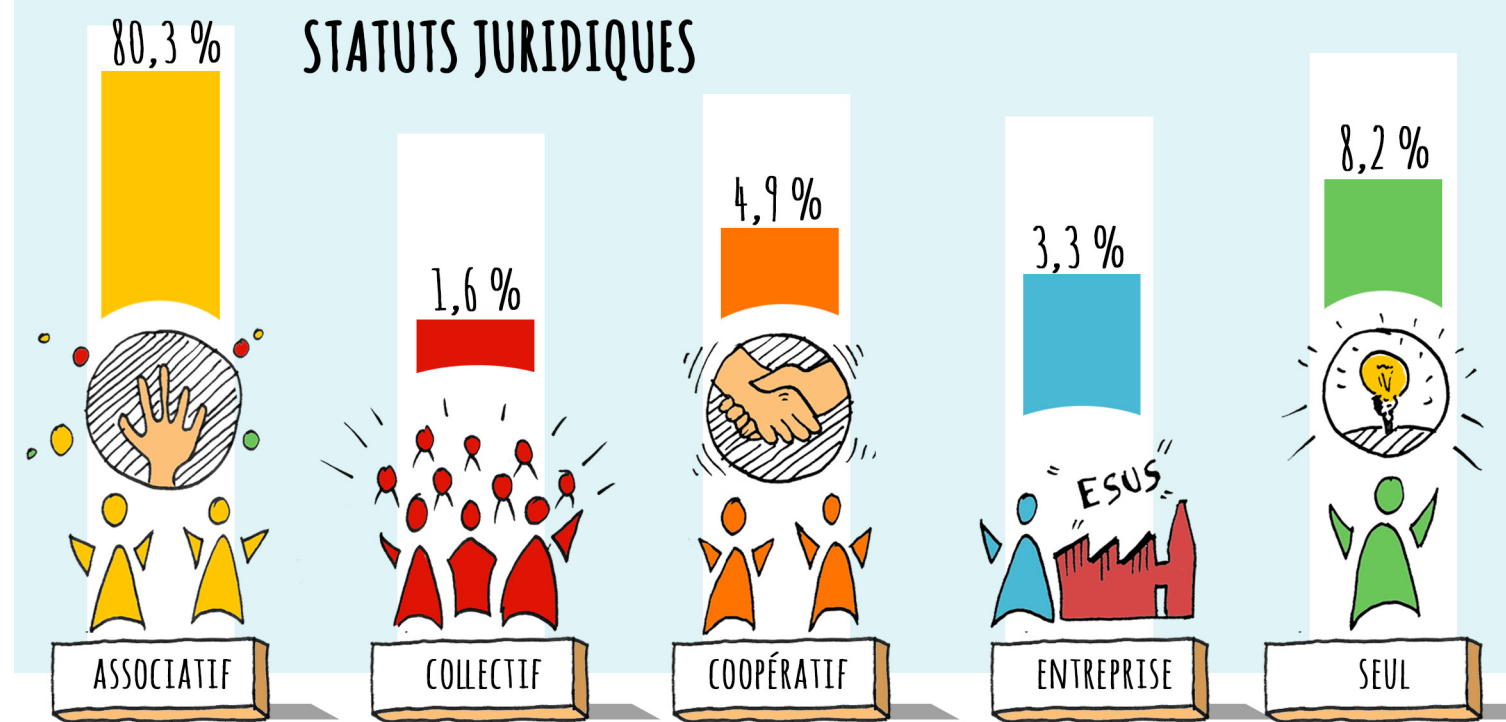
POURQUOI UN PROJET DE RECHERCHE ?

L'objectif central de ce projet de recherche était de produire de la connaissance sur le Budget citoyen du Pas-de-Calais, en vue d'étudier son fonctionnement et de permettre d'interroger sa pertinence au regard d'un certain nombre de constats formulés par la Mission ESS du Conseil Départemental.

Dans ce sens, l'enjeu était plus précisément de voir dans quelle mesure la mise en place du dispositif Budget citoyen favorise (ou non) le développement de **projets considérés comme « hors radar »**, autrement dit des projets distants de **l'administration départementale ou des réseaux de l'ESS**. Il s'agissait donc de porter une attention particulière aux structures participantes au Budget citoyen, notamment à leurs trajectoires au sein du dispositif, afin d'apprécier le degré d'ouverture réel de participation ainsi que la capacité du dispositif à favoriser l'émergence de projets dits « hors radar ».



UN LARGE SPECTRE DE RÉPONDANTS ...



... INÉGALEMENT INTÉGRÉS AUX DYNAMIQUES POLITIQUES ET ADMINISTRATIVES DE L'ESS

40% des répondants n'ont jamais participé à une séance du CDESS.
 38% des répondants ne sont pas membre d'un réseau (fédérations, clubs, têtes de réseaux, etc.).
 45% des répondants ne connaissaient pas le CDESS avant leur participation au Budget Citoyen du Conseil départemental du Pas-de-Calais.
 58% des répondants ne connaissaient pas l'élue en charge de l'ESS avant leur participation au Budget Citoyen du Conseil départemental du Pas-de-Calais.

COMMENT ?

les matériaux

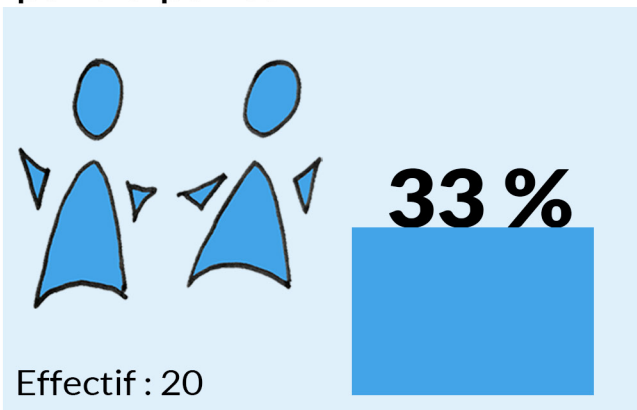
- REVUE DE LITTÉRATURE
- ENTRETIENS
- OBSERVATIONS (COMPTOIRS À INITIATIVES, COMITÉS DE SÉLECTION),
- QUESTIONNAIRES

les 3 étapes du projet

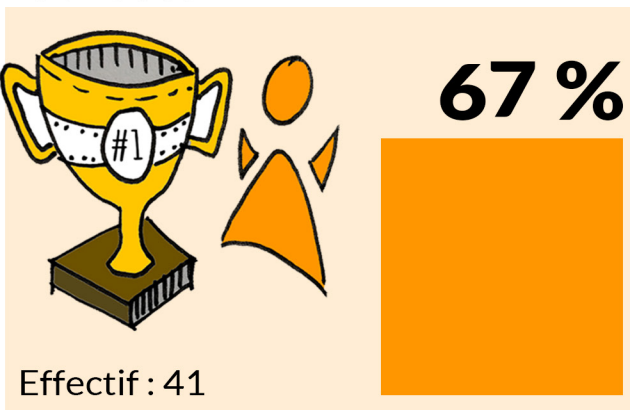
- #1 LE BUDGET CITOYEN DU CD 62 DANS L'ESPACE DES « BIENS PARTICIPATIFS »
- #2 GENÈSE ET STRUCTURATION DE LA MISSION ESS
- #3 SOCIOLOGIE DES RÉPONDANTS DU BUDGET CITOYEN (c'est cette dernière étape qui est restituée ici)

PORTEURS DE PROJET, RÉPONDANTS AU BUDGET CITOYEN

participants



lauréats



Suite à des observations directes lors de plusieurs comptoirs à initiatives qui se sont tenus en 2019, une étude par questionnaire (61 répondants) a été menée auprès des participants au budget citoyen 2018 et 2019.

MÉTHODE D'ANALYSE

Une Analyse des Correspondances Multiples, c'est quoi ?

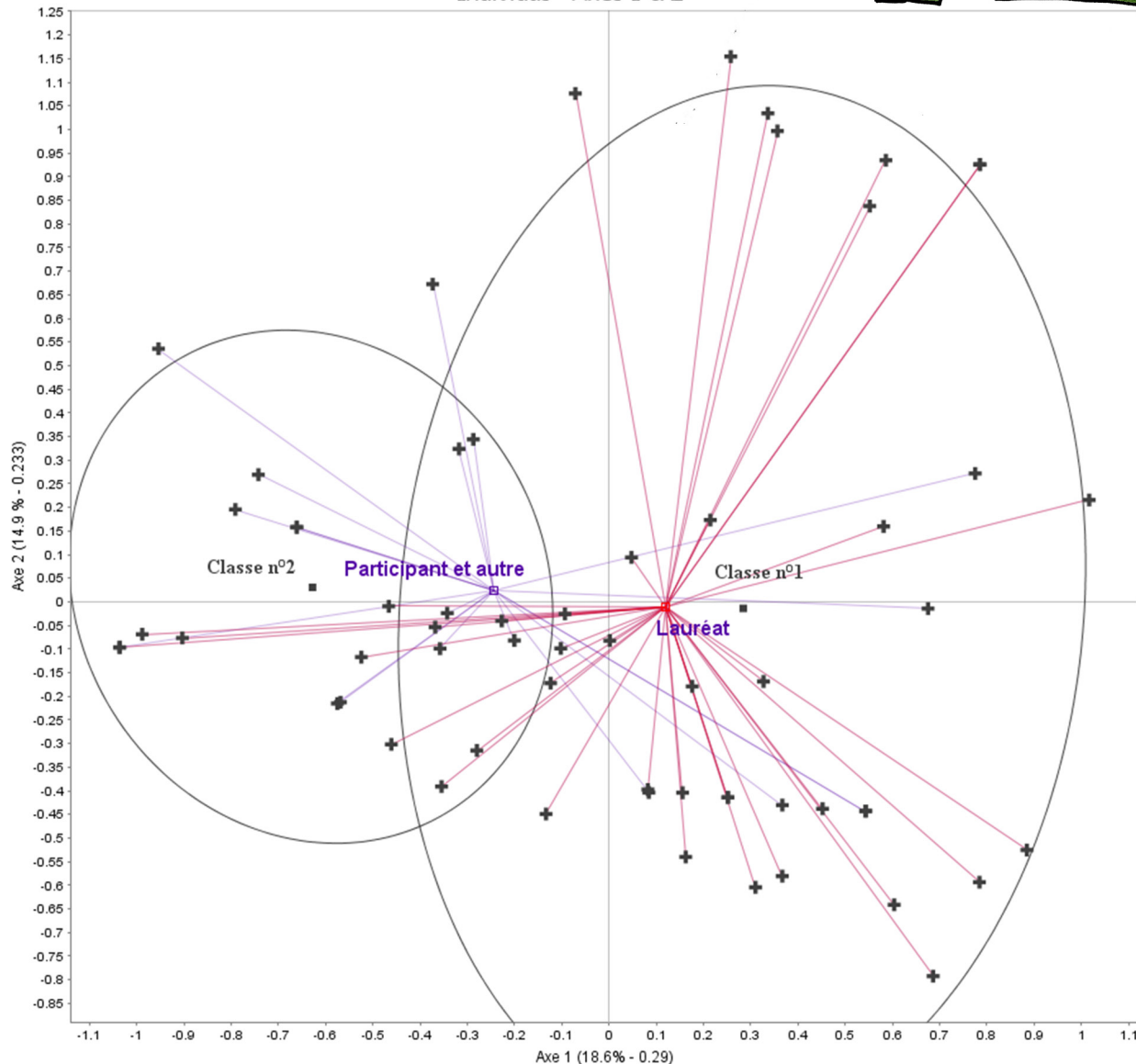
C'est une méthode statistique qui permet d'étudier des ressemblances entre répondants à partir de nombreuses variables (année de création de la structure, budget, nombre de salarié, etc.), ce que ne permet pas, par exemple, un tableau. Les résultats sont présentés sous la forme d'un nuage de points.

Ce qu'il faut retenir, c'est que deux modalités (structure créée avant 2010, budget de moins de 5000 euros, plus de 10 salariés, etc.), sont d'autant plus proches sur le graphique que ce sont les mêmes individus qui les ont choisies.

Les « nuages » (des modalités et des individus répondants) sont présentés séparément pour plus de lisibilité mais se superposent en réalité.



Nuage des individus
Individus - Axes 1 & 2



CE QU'IL FAUT RETENIR

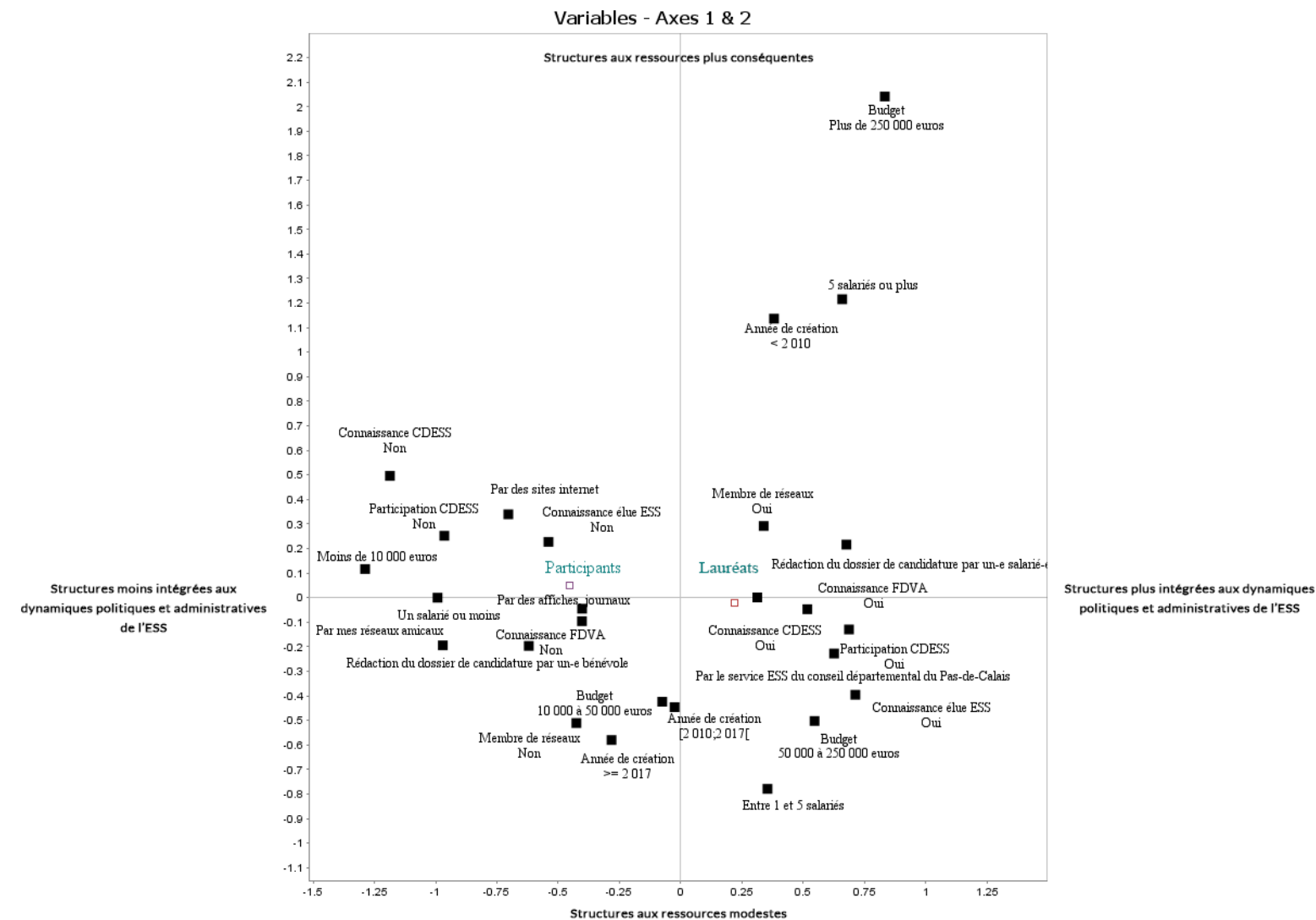
Le nuage des individus sur lequel nous avons superposé une classification des répondants permet de mettre en évidence deux groupes qui s'opposent sur un ensemble de variables.

Le groupe n°1 réunit 42 répondants et rassemble l'essentiel des lauréats du Budget Citoyen. Ce groupe se caractérise par des répondants qui ont déjà participé à une séance du CDESS ; dont le dossier de candidature a été rédigé par un salarié ; qui connaissent le nom de l'élue en charge de l'ESS ; qui ont un budget compris entre 10 000 et 50 000 euros et qui ont été informé du Budget Citoyen par la communication du Conseil départemental.

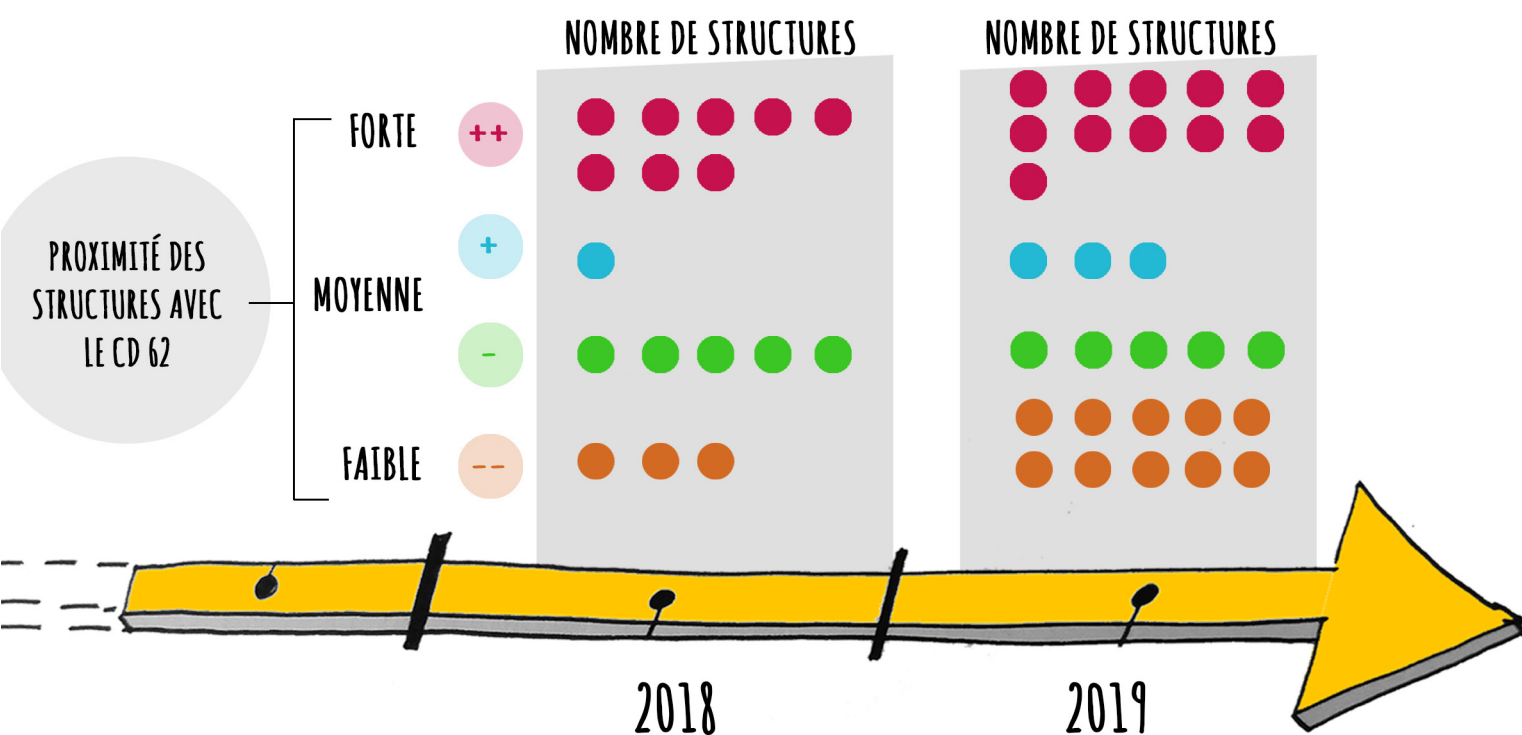
Le groupe n°2 agrège 19 répondants et rassemble une grande part de participants qui ne sont pas allés au bout de leur candidature. Ce qui réunit ces répondants c'est un budget de moins de 10 000 euros ; la présence d'un salarié ou moins ; la non connaissance du CDESS ou de l'élue en charge de l'ESS ; la rédaction du dossier de candidature par un bénévole et ils ont été informé du Budget Citoyen par des réseaux amicaux.

Ce qu'il faut retenir de cette analyse c'est que bien que le Budget Citoyen soit parvenu à atteindre des structures distantes de l'action publique départementale, certaines d'entre-elles ne sont pourtant pas parvenues à mener leur candidature jusqu'à terme.

Nuage des modalités

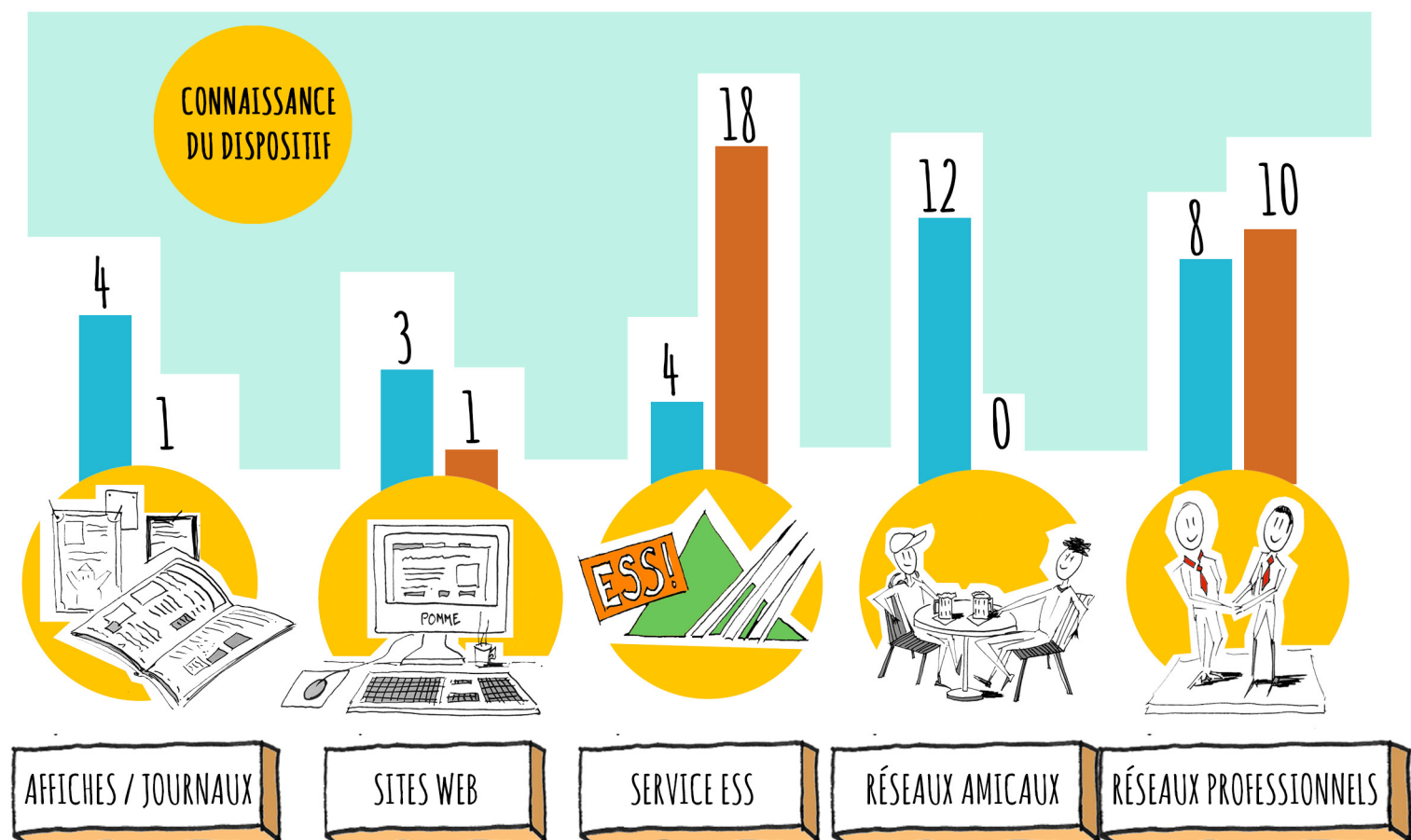


Cependant, il faut souligner que ce processus – visant à ce que le Budget Citoyen touche des cibles éloignées – semble s'accroître au fur et à mesure des années, comme l'indique le schéma ci-dessous.



NOTRE ENQUÊTE PARTICIPE AUSSI À RÉVÉLER QUELQUES PISTES QUI MÉRITERAIENT D'ÊTRE APPROFONDIES POUR TOUCHER CES CIBLES PLUS ÉLOIGNÉES.

LE RÉDACTEUR DE LA CANDIDATURE EST **BÉNÉVOLE** (bleu) LE RÉDACTEUR DE LA CANDIDATURE EST **SALARIÉ** (orange)



CONCLUSIONS ET PERSPECTIVES

Les appels à projets ne sont pas un type de dispositif anodin; ils sont cependant rarement interrogés dans les travaux de sciences politiques, malgré l'extension de leur usage à de nombreuses sphères d'activités.

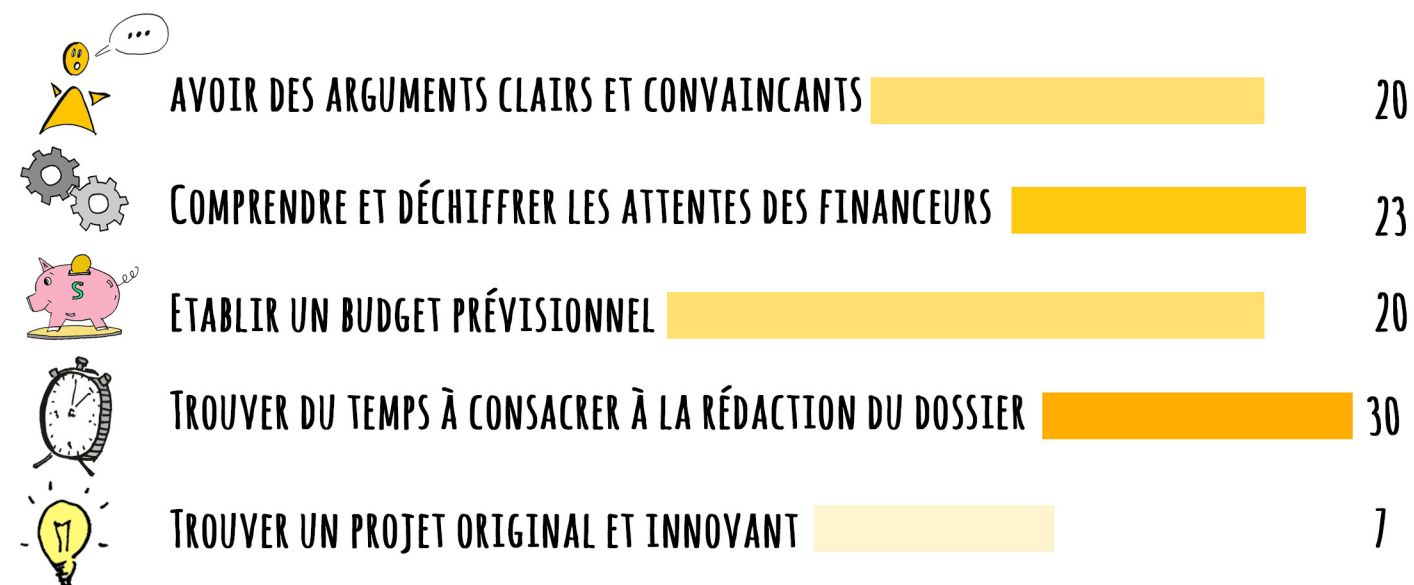
Parmi les rares travaux existants, l'enquête d'E. Breton (2017) révèle que :

- Ils suscitent l'incertitude : investissements multiples, suranticipations de la part des candidats.
- Les « critères » sont souvent des contraintes. Ils sont l'objet de projections constantes des répondants sur les critères d'évaluation supposés des membres instructeurs.
- Le plus souvent, il s'agit de « coder » un projet existant à partir des catégories de raisonnement et de jugement mobilisées par les pouvoirs publics. Donc, des catégories « exogènes » aux activités des répondants.

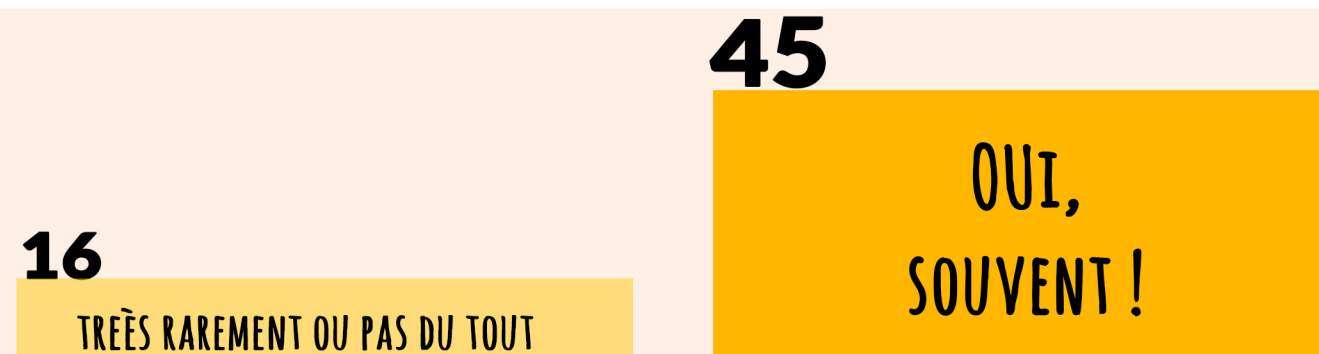
De ce point de vue, une attention particulière mérite d'être portée sur le rôle des « Comptoirs à initiatives » par rapport aux difficultés couramment rencontrées dans le cadre des appels à projets.

En général, qu'est-ce qui est le plus difficile dans la réponse à un appel à projets ?

(2 réponses possibles)



“Économie sociale et solidaire” et “innovation sociale” sont-elles des expressions que vous utilisez couramment ?



RECHERCHE SUR LE

Budget Citoyen

DU CONSEIL DÉPARTEMENTAL
DU PAS-DE-CALAIS 2018-2019

institutgodin@gmail.com
03 22 72 49 53

Tous nos travaux :
intitutgodin.com

